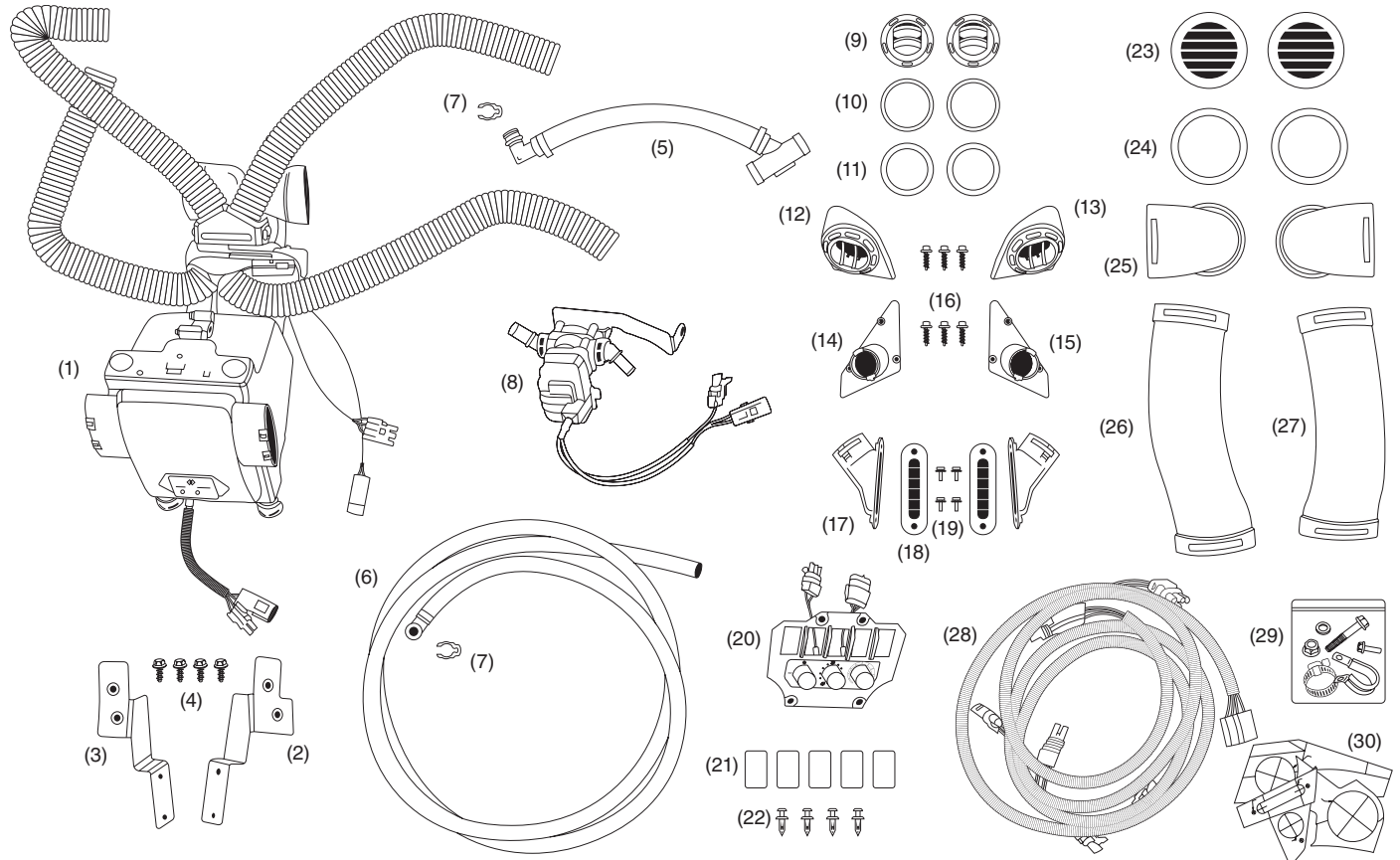


Concessionnaire Honda : Prière de remettre un exemplaire de ces directives à votre client.

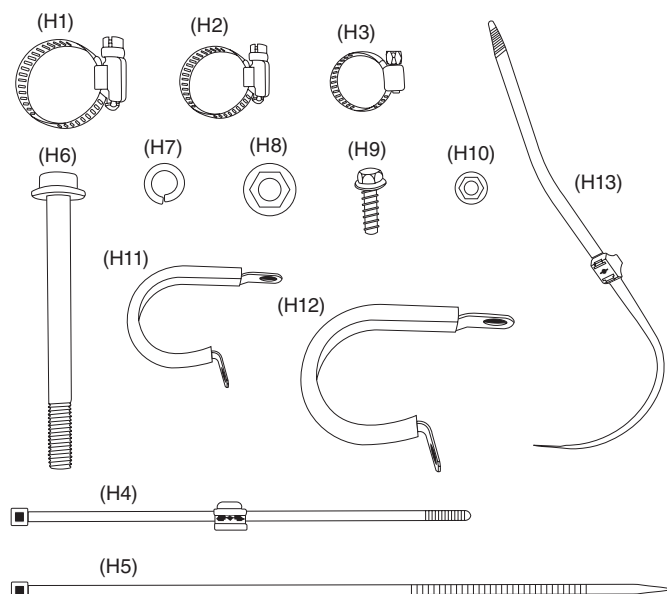
LISTE DES PIÈCES



N°	Description	Qté
(1)	Ensemble de chaufferette	1
(2)	Support gauche de chaufferette	1
(3)	Support droit de chaufferette	1
(4)	Vis de montage de l'ensemble de chaufferette	4
(5)	Boyau de retour de chaufferette	1
(6)	Boyau d'admission de la chaufferette	1
(7)	Attaches de retenue	2
(8)	Soupape de commande de la température	1
(9)	Grille d'aération de bouche d'air du plancher	2
(10)	Anneau de raccord femelle de bouche d'air du plancher	2
(11)	Anneau de raccord mâle de bouche d'air du plancher	2
(12)	Boîtier de bouche d'air de visage gauche	1
(13)	Boîtier de bouche d'air de visage droite	1
(14)	Adaptateur de conduit de bouche d'air de visage gauche	1

N°	Description	Qté
(15)	Adaptateur de conduit de bouche d'air de visage droite	1
(16)	Vis de montage de bouche d'air de visage	6
(17)	Adaptateur de conduit de désembuage	2
(18)	Grille de bouche d'air de désembuage	2
(19)	Vis de montage de bouche d'air de désembuage	4
(20)	Ensemble de panneau des commandes	1
(21)	Plaque vierge	5
(22)	Attaches de garniture	4
(23)	Grille de retour d'air	2
(24)	Anneau de raccord de bouche d'air de retour	2
(25)	Raccord de bouche d'air de retour	2
(26)	Conduit d'air de retour gauche	1
(27)	Conduit d'air de retour droit	1
(28)	Faisceau de chaufferette	1
(29)	Ensemble de quincaillerie	1
(30)	Ensemble de gabarit	1

LISTE DES PIÈCES DE QUINCAILLERIE



N°	Description	Qté
(H1)	Collier de serrage de 1 1/2 po	2
(H2)	Collier de serrage de 1 po	1
(H3)	Collier de serrage de 7/8 po	2
(H4)	Attache de câble de l'attache de panneau	1
(H5)	Attache de câble	10
(H6)	Boulon M10 x 110 mm	1
(H7)	Rondelle de blocage M10	1
(H8)	Écrou M10	1
(H9)	Boulon M6 x 20 mm	4
(H10)	Écrou de blocage M6	4
(H11)	Attache en P de 1 po	2
(H12)	Bride de serrage en P de 1 1/2 po	2
(H13)	Attache rapide double	2

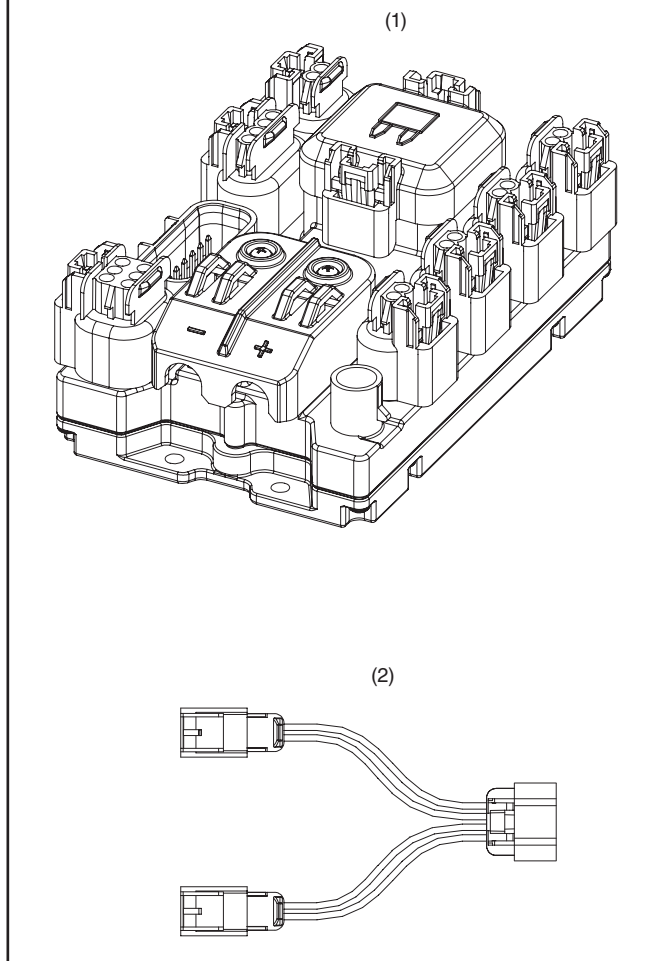
OUTILS ET FOURNITURES REQUIS

Coupe-attache de câble
 Tournevis cruciforme
 Tournevis standard
 Perceuse électrique
 Douille (6 mm, 8 mm, 10 mm, 12 mm, 14 mm, 15 mm, 1/4 po)
 Mèche (3/16 po, 1/4 po, 5/16 po)
 Scie-cloche (1 1/2 po, 2 1/4 po, 3 po)
 Foret étagé (jusqu'à un minimum de 5/8 po)
 Clé hexagonale de 5 mm
 Clé combinée de 15 mm
 Outil rotatif
 Coupe-boyau
 Ébarboir
 Bac de récupération propre (pour réutiliser le liquide de refroidissement)
 Liquide de refroidissement Pro Honda HP

Boîtier à fusibles

Vendu séparément (numéro de pièce 0SS25-HL4-A00)

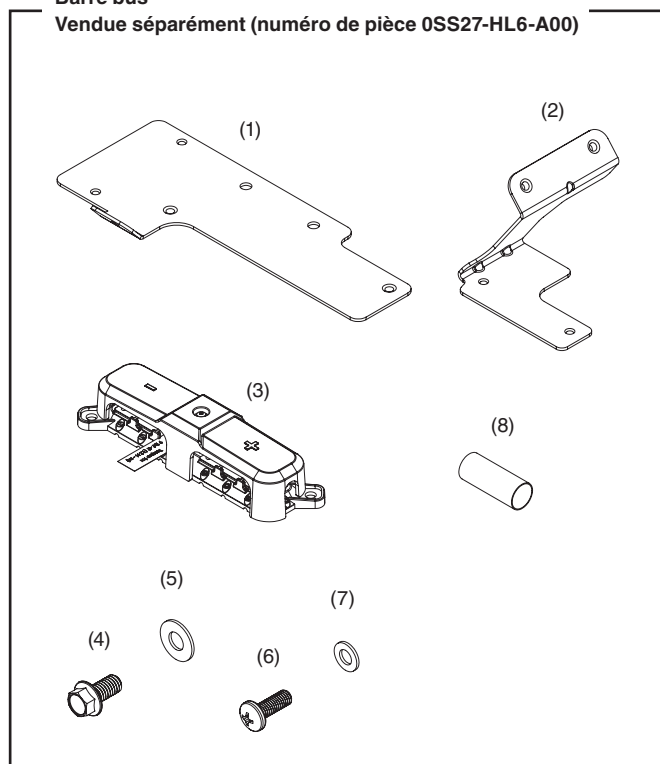
Le boîtier à fusibles, la barre bus et la trousse de montage du boîtier à fusibles sont requis pour l'installation de cet accessoire.



N°	Description	Qté
(1)	Commutateur de boîtier à fusibles	1
(2)	Faisceau, 4 broches à 2 broches (répartiteur en Y)	1

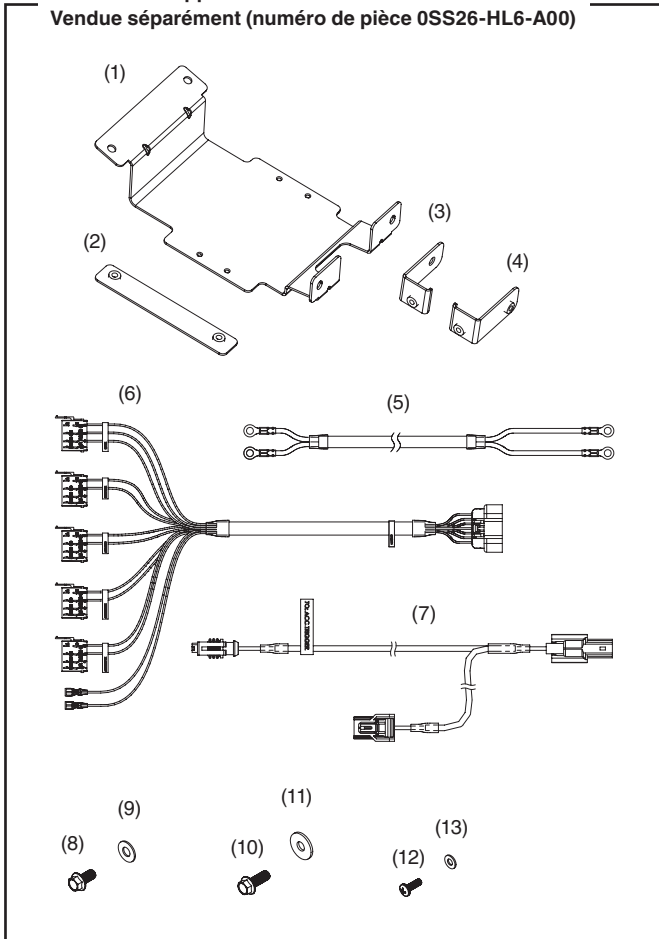
Barre bus

Vendue séparément (numéro de pièce 0SS27-HL6-A00)



N°	Description	Qté
(1)	Plaque de montage de la barre bus principale	1
(2)	Support d'appui inférieur de la barre bus	1
(3)	Barre bus	1
(4)	Vis à embase M6 x 12 mm (tête de 8 mm)	4
(5)	Rondelle plate M6 x 14 mm	4
(6)	Vis à tête cylindrique cruciforme M5 x 14 mm	2
(7)	Rondelle plate M5 x 10 mm	2
(8)	Gaine thermorétractable	2

Trousse de support de boîtier à fusibles
Vendue séparément (numéro de pièce OSS26-HL6-A00)



N°	Description	Qté
(1)	Plaque de montage du boîtier à fusibles	1
(2)	Support avant inférieur	1
(3)	Support en L côté conducteur	1
(4)	Support en L côté passager	1
(5)	Câbles de courant d'entrée	1
(6)	Faisceau de fils de commutateur	1
(7)	Câble de déclencheur d'accessoire	1
(8)	Vis à embase M6 à tête hexagonale de 8 mm, 12 mm de long	4
(9)	Rondelle plate M6, 14 mm de diamètre extérieur	4
(10)	Vis à embase M6 à tête hexagonale de 8 mm, 16 mm de long	2
(11)	Rondelle plate M6, 18 mm de diamètre extérieur	2
(12)	Vis cruciforme M4 x 0,7, 12 mm de long	4
(13)	Rondelle plate M4	4

INFORMATION RELATIVE À L'USAGE ET À L'ENTRETIEN

- Vérifier les supports d'accessoires fréquemment et les resserrer au besoin.
- Remplacer cet accessoire par un neuf en cas de dommages.

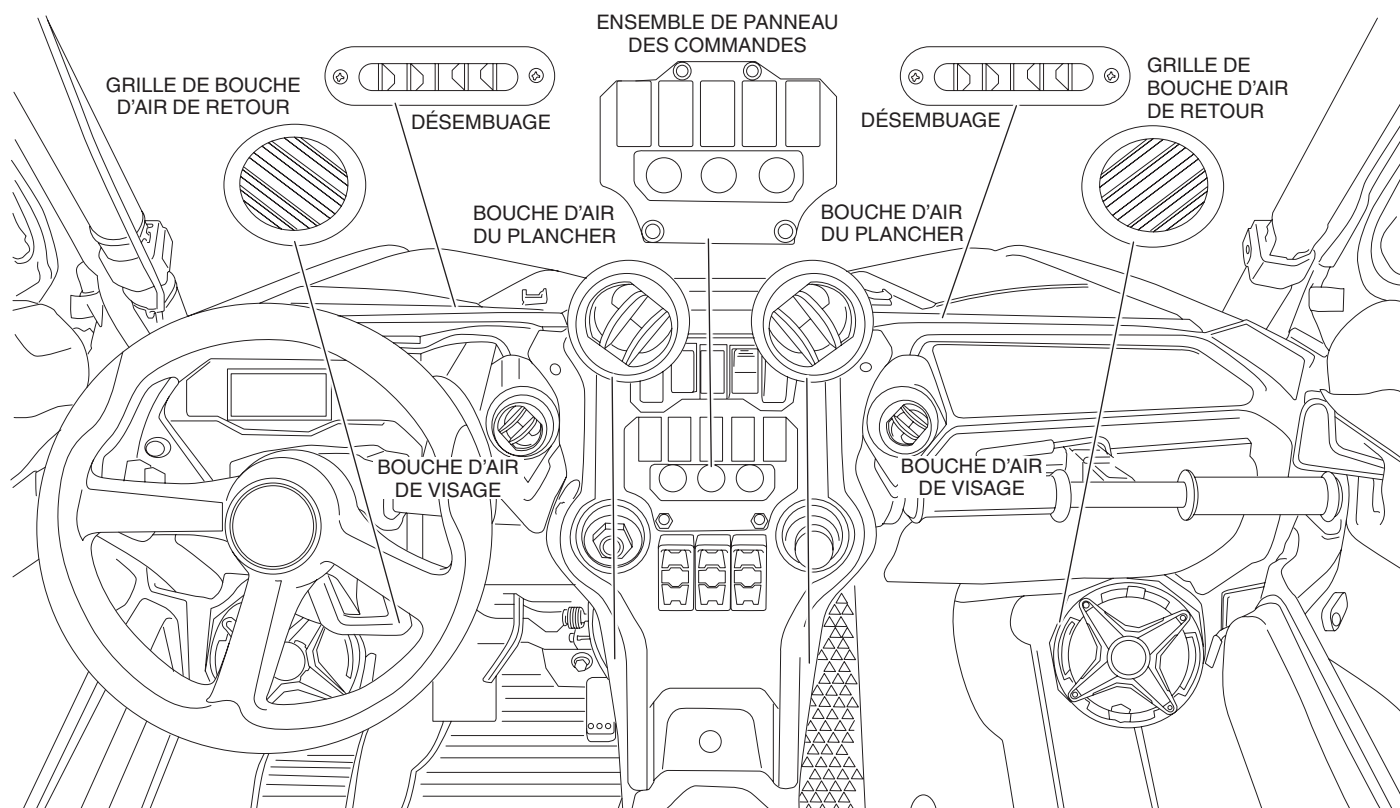
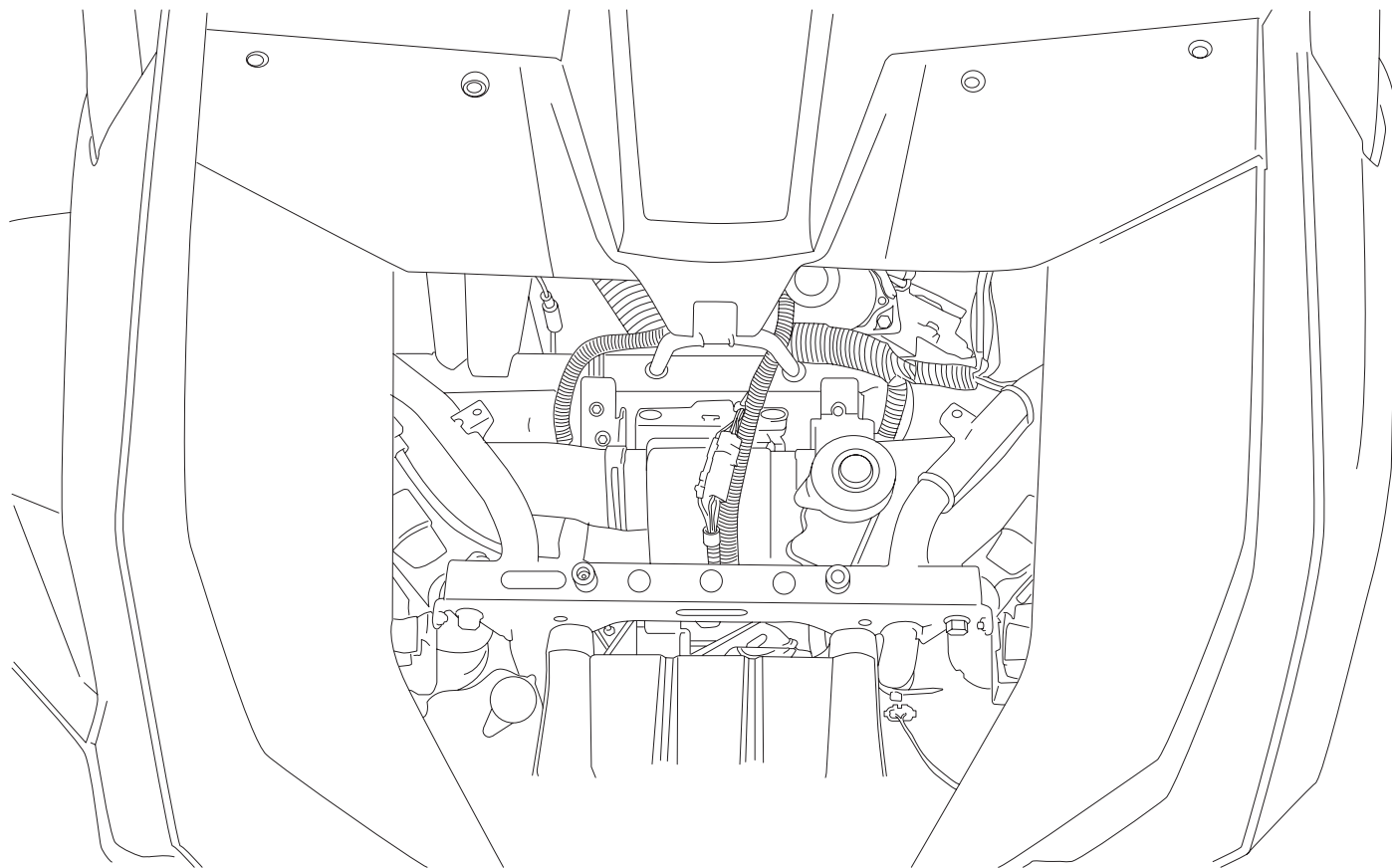
TABLEAU DES COUPLES

Serrer toutes les vis, les boulons et les écrous aux valeurs de couple spécifiées.

Article	N-m	kgf-m	lbf-pi
Collier de serrage de 1 1/2 po	4	0,4	3,0
Collier de serrage de 1 po	4	0,4	3,0
Collier de serrage de 7/8 po	2	0,2	1,5
Boulon à embase de 6 mm (tête de 10 mm) et écrou	12	1,2	9
Boulon à embase de 10 mm et écrou	12	1,2	9

APERÇU DE LA CHAUFFERETTE

Une fois l'installation terminée, le véhicule ressemblera à ce qui suit :

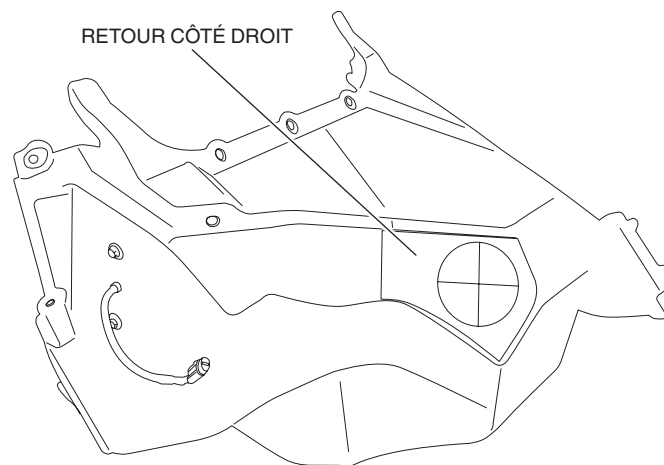
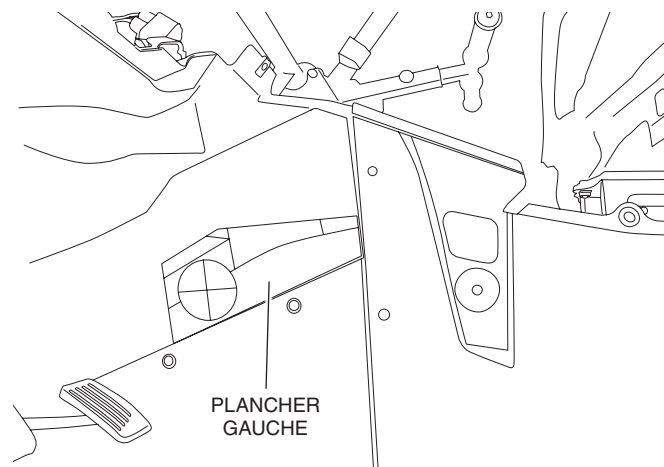
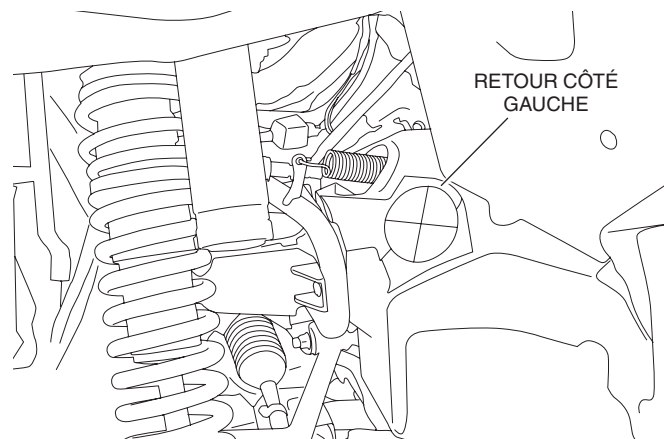
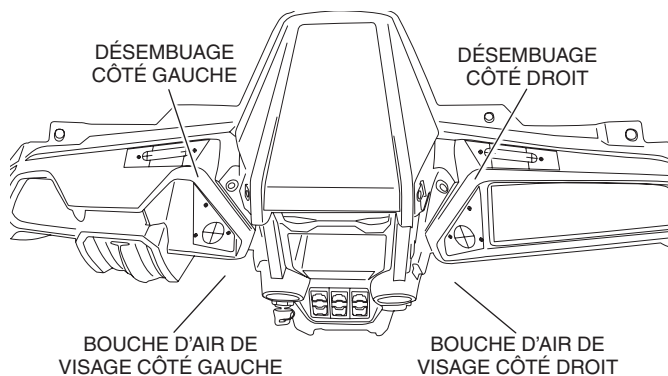


PRÉPARATION DU VÉHICULE POUR L'INSTALLATION DE LA CHAUFFERETTE

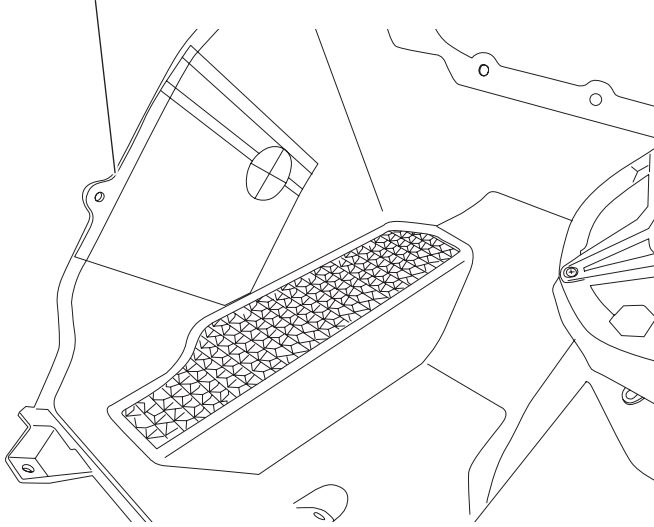
1. Se reporter au manuel d'entretien pour le véhicule et retirer :
 - Capot avant
 - Capot arrière
 - Garde-boue côté droit
 - Coussins de siège
 - Dossier avant côté droit
 - Console centrale avant
 - Console centrale arrière (HL7)
 - Tableau de bord central
 - Boîte à gants
 - Panneau de console centrale côté droit
 - Amortisseur de colonne
 - Couvercle de boîtier à fusibles
 - Housse de l'assise avant côté droit
 - Plancher avant droit
2. Déconnecter la batterie.
3. Purger le liquide de refroidissement du moteur conformément au manuel d'entretien.

INSTALLATION DE LA CHAUFFERETTE

4. Installer les gabarits et couper les trous. Ébarber les rebords au besoin.

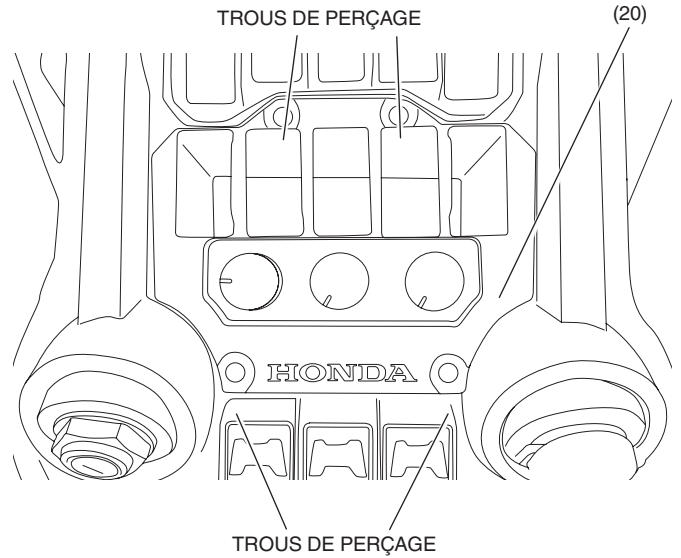


PLANCHER CÔTÉ DROIT

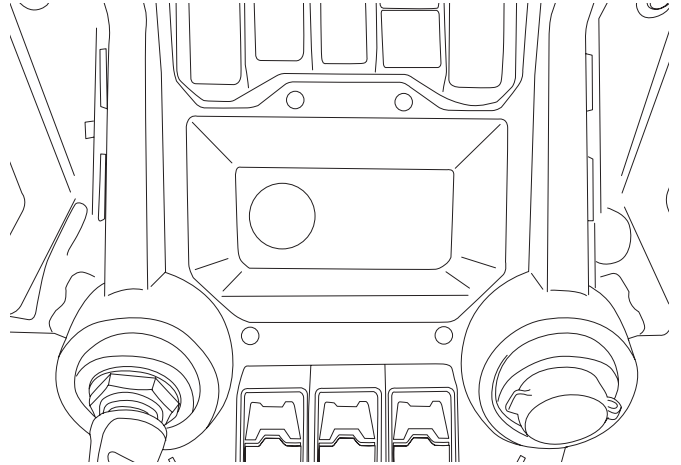


REMARQUE : Si la plaque de commutateurs accessoire (numéro de pièce : OSA30-HL6-A10) est déjà installée, passer aux étapes 5 et 6.

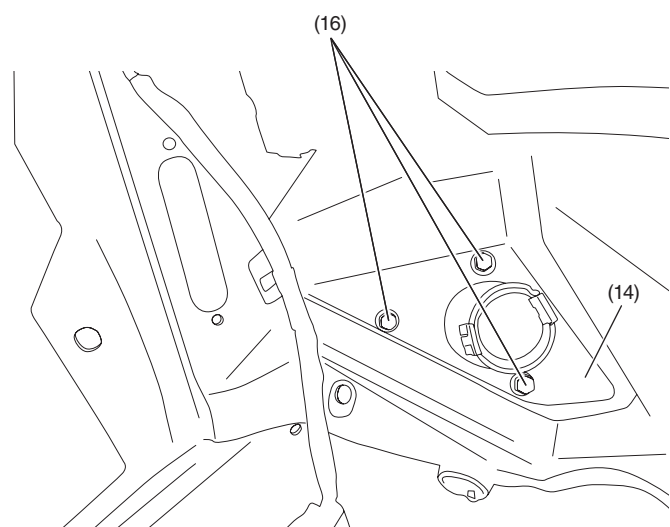
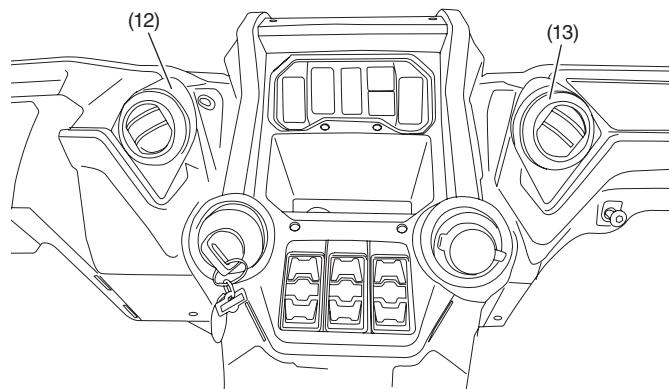
- Placer l'ensemble de panneau des commandes (20) sur le compartiment au centre du tableau de bord. Marquer les emplacements des quatre trous au milieu du tableau de bord. Puis retirer l'ensemble de panneau des commandes et percer des trous de perçage sur les quatre emplacements marqués avec une mèche de 5/16 pouce.



- Couper un trou de 3,8 cm (1 1/2 po) dans la pochette du tableau de bord tel que montré.

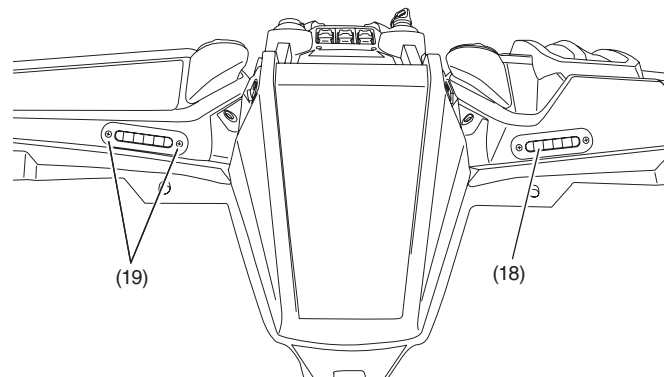


7. Installer les ensembles de bouche d'air de visage gauche et droite, à l'aide des trois vis de montage de bouche d'air de visage (16) par les adaptateurs de conduit de bouche d'air de visage gauche et droite (14, 15), par le milieu du tableau de bord, et dans les boîtiers de bouche d'air de visage gauche et droite (12, 13) tel que montré.



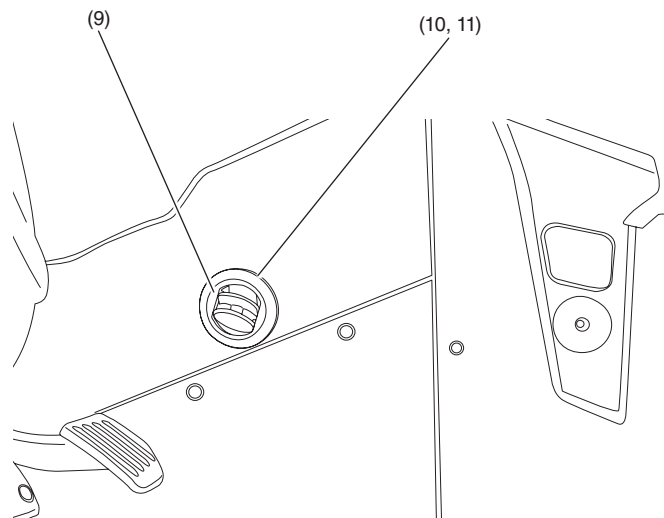
REMARQUE : Adaptateur de conduit de bouche d'air de visage gauche (14) illustré ci-dessus. Répéter pour l'adaptateur de conduit de bouche d'air de visage droite (15).

8. Installer les calandres de bouche d'air de désembuage (18) à l'aide des deux vis de montage de bouche d'air de désembuage (19) de chaque côté par le tableau de bord du milieu tel que montré et dans les adaptateurs de conduit de désembuage (17).

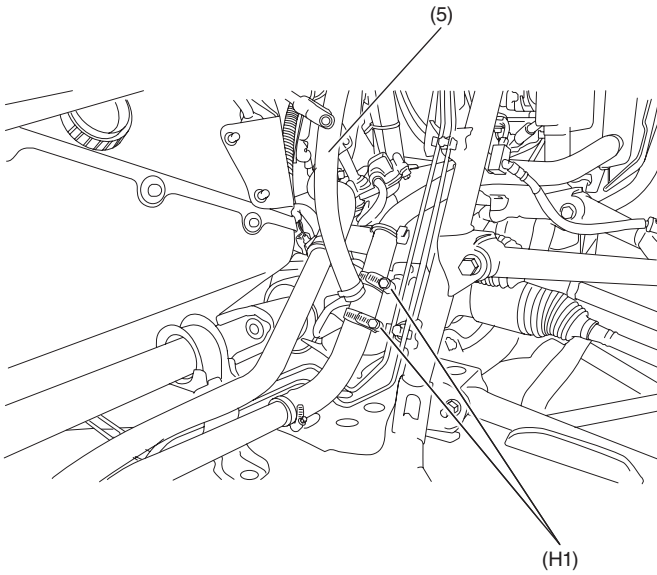
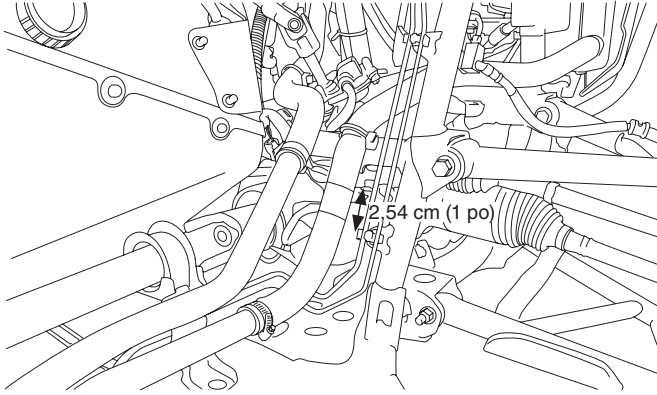


REMARQUE : Le revers du tableau de bord avec les adaptateurs de conduit de désembuage (17) n'est pas montré. S'assurer que les ouvertures d'admission font face au centre du véhicule.

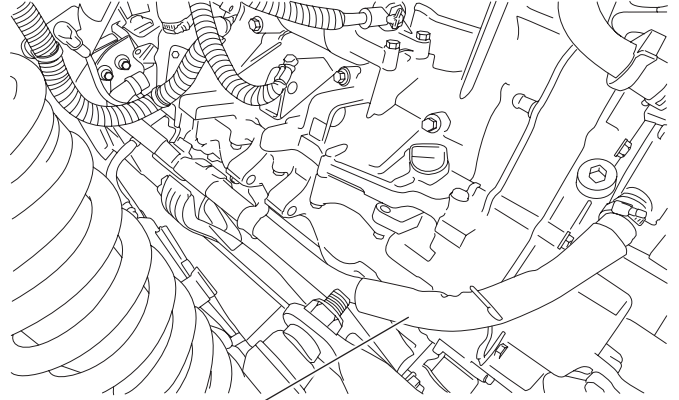
9. Installer l'anneau de raccord mâle de bouche d'air du plancher (11) ensemble au travers du panneau dans l'anneau de raccord femelle de bouche d'air du plancher (10) du côté gauche du véhicule. Enclencher ensuite la grille d'aération de bouche d'air du plancher (9) dans l'ensemble adaptateur de bouche d'air du plancher tel que montré. Répéter les étapes pour le côté droit.



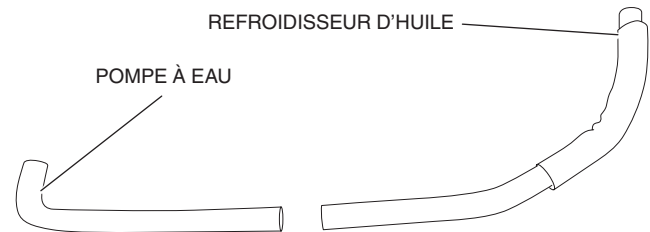
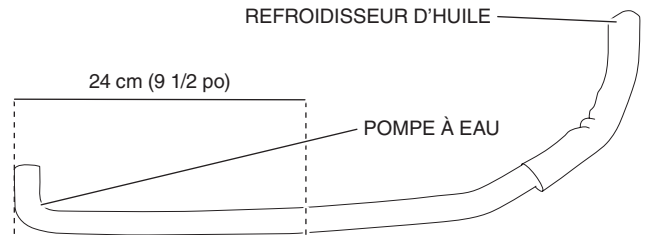
10. Marquer et couper la durite inférieure de radiateur tel que montré. Installer ensuite le boyau de retour de la chaufferette (5) à l'aide de deux colliers de serrage de 1 1/2 po (H1) tel que montré. Se reporter au tableau des couples et serrer les colliers de serrage.



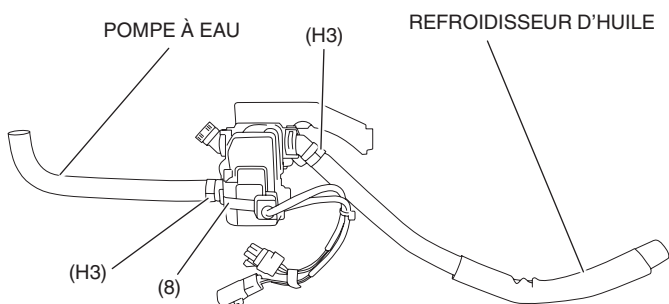
11. Retirer le boyau de refroidisseur d'huile, puis mesurer, marquer et couper le boyau.



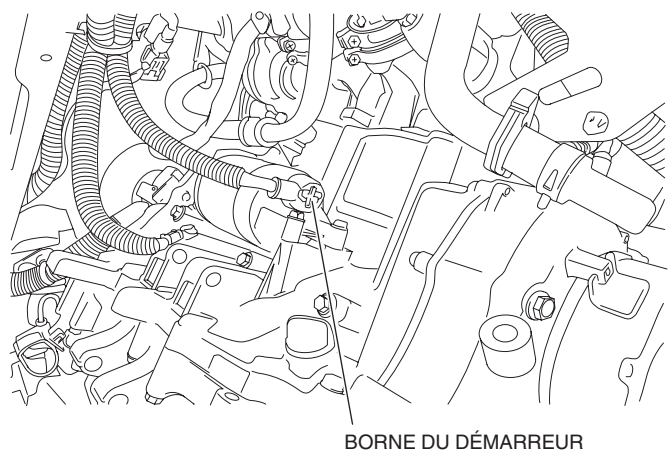
TUYAU REFROIDISSEUR D'HUILE



12. Raccorder le boyau du refroidisseur d'huile au port de 45° de 1/2 po de diamètre extérieur et le tuyau de la pompe à eau au port de 90° de 1/2 po de diamètre extérieur sur la soupape de commande de la température (8) tel que montré. Installer sans serrer les colliers de serrage de 7/8 po (H3) sur les ports.



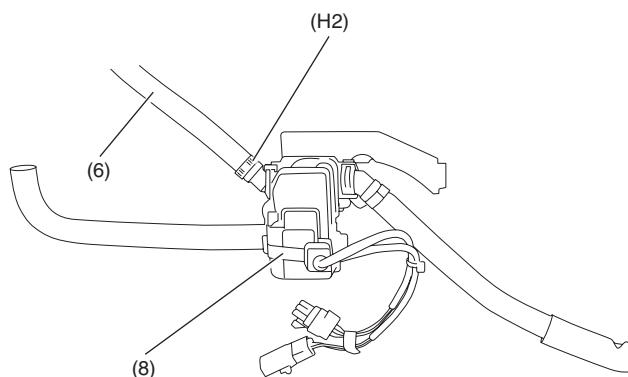
13. Sur le démarreur, retirer le capuchon en caoutchouc (à partir de la borne du démarreur), l'écrou de borne, et le câble du démarreur.



14. Préparer le boyau d'admission de chaufferette :

A) Pour la HL7 : Connecter le boyau d'admission de la chaufferette (6) à la soupape de commande de la température (8) à l'aide du collier de serrage de 1 po (H2) tel que montré. Se reporter au tableau des couples et serrer le collier de serrage.

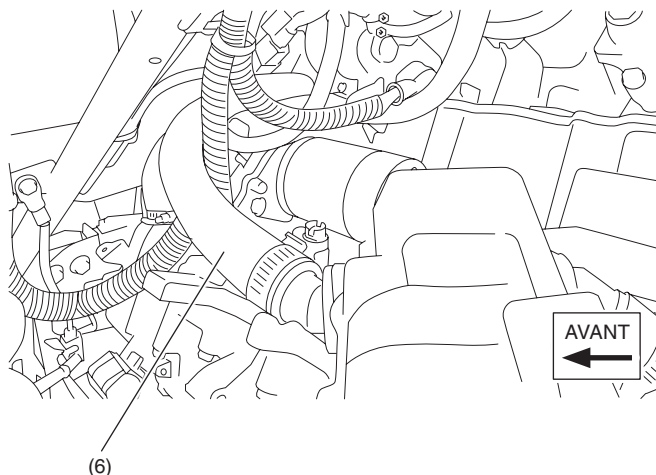
B) Pour le HL6 : Couper 78,7 cm (31 po) du boyau d'admission de la chaufferette (6), puis raccorder à la soupape de commande de la température (8) à l'aide du collier de serrage de 1 po (H2) tel que montré. Se reporter au tableau des couples et serrer le collier de serrage.

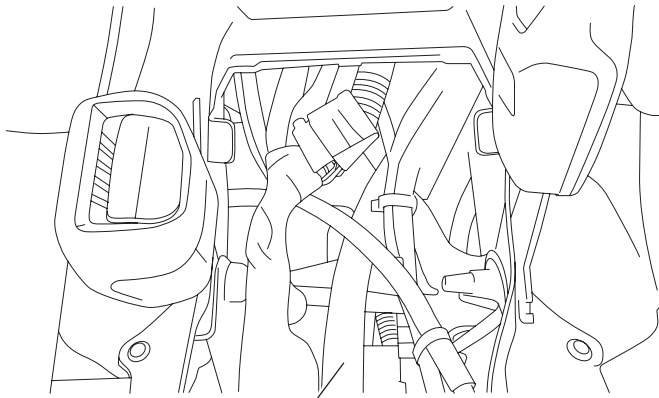


15. Acheminer et fixer le boyau d'admission de la chaufferette (6) à l'aide des attaches de câble (H5) et de deux attaches de câble doubles (H13) en commençant par l'arrière du véhicule et en allant vers l'avant du véhicule tel que montré.

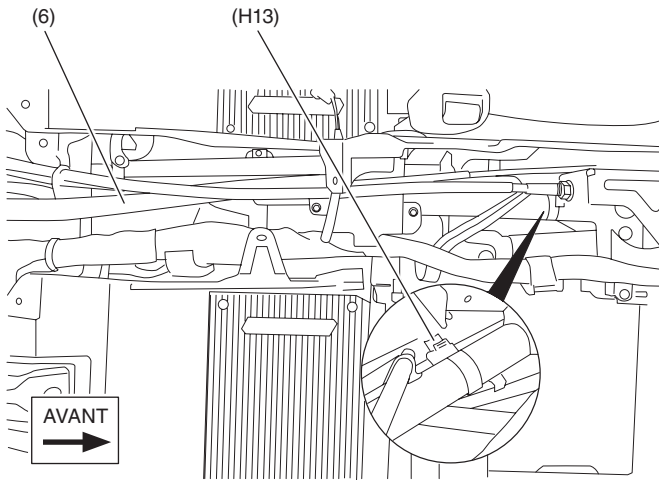
REMARQUE : Le boyau d'admission de la chaufferette doit être acheminé et fixé sur le châssis et loin de l'arbre d'entraînement. Ne pas enrouler le boyau d'évaporateur si équipé.

REMARQUE : Pour la HL7, acheminer le boyau d'admission de la chaufferette (6) tel que montré.





(6)

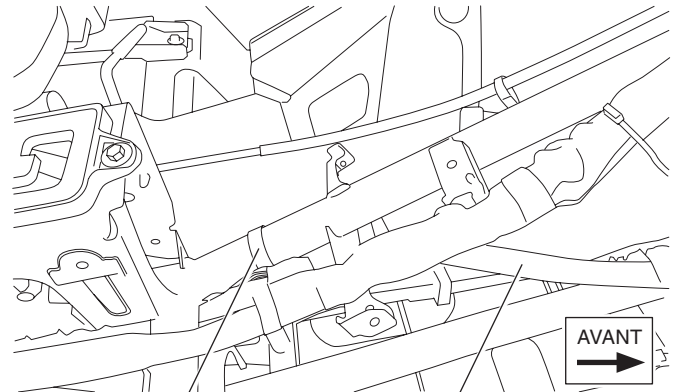


(6)

(H13)

AVANT
→

REMARQUE : Installer l'attache de câble double (H13) tel que montré pour maintenir le boyau d'admission de chaufferette (6) hors de l'arbre de direction.

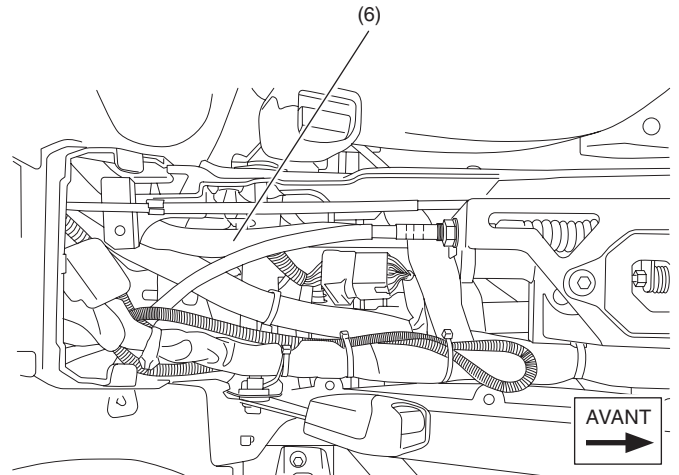


(H13)

(6)

AVANT
→

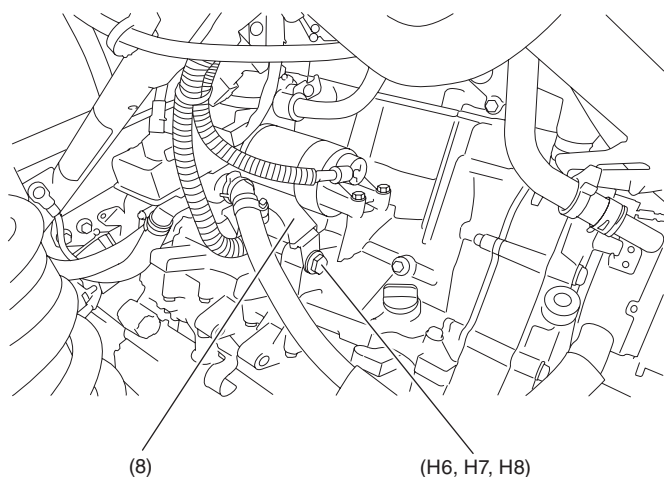
REMARQUE : Pour le HL6, acheminer le boyau d'admission de la chaufferette (6) tel que montré.



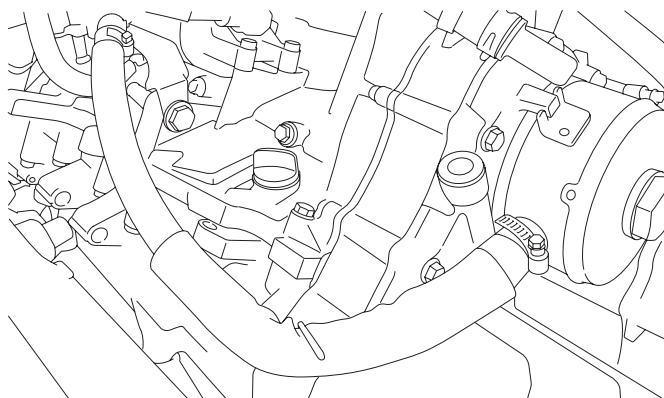
(6)

AVANT
→

16. Installer la soupape de commande de la température (8) au moteur avec un boulon M10 × 110 mm (H6), une rondelle de blocage M10 (H7) et un écrou M10 (H8). Acheminer le câble du démarreur par-dessus la soupape de commande de la température et remettre l'écrou de borne et le capuchon en caoutchouc.

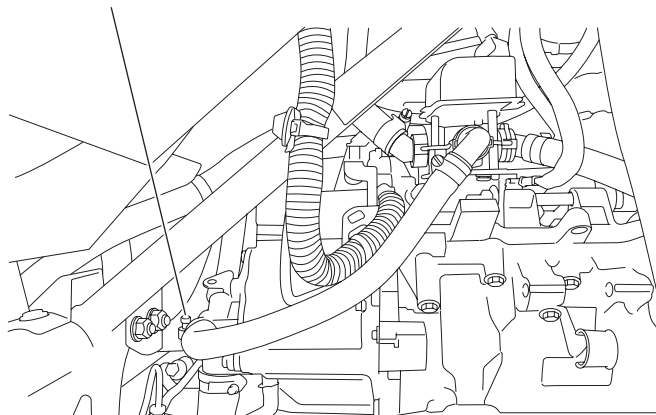


17. Raccorder le boyau du refroidisseur d'huile à l'aide du collier de serrage de 7/8 po existant tel que montré. Se reporter au tableau des couples et serrer le collier de serrage.



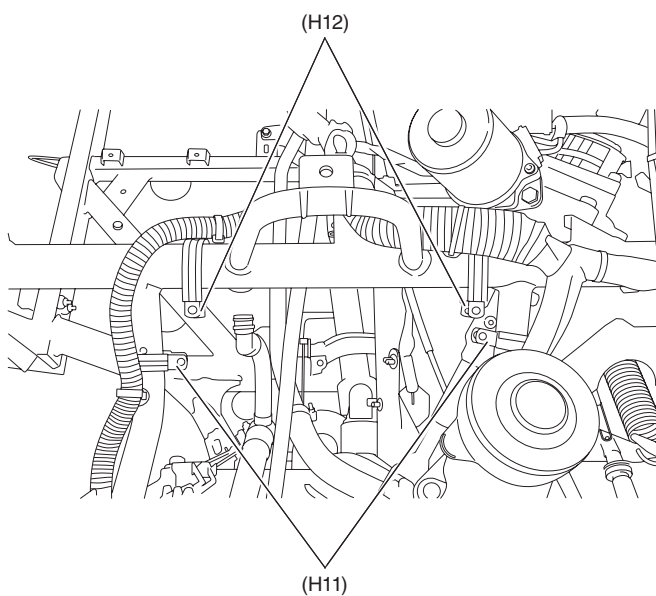
18. Raccorder le tuyau flexible à la pompe à eau à l'aide du collier de serrage de 7/8 po existant tel que montré. Se reporter au tableau des couples et serrer le collier de serrage.

COLLIER DE SERRAGE

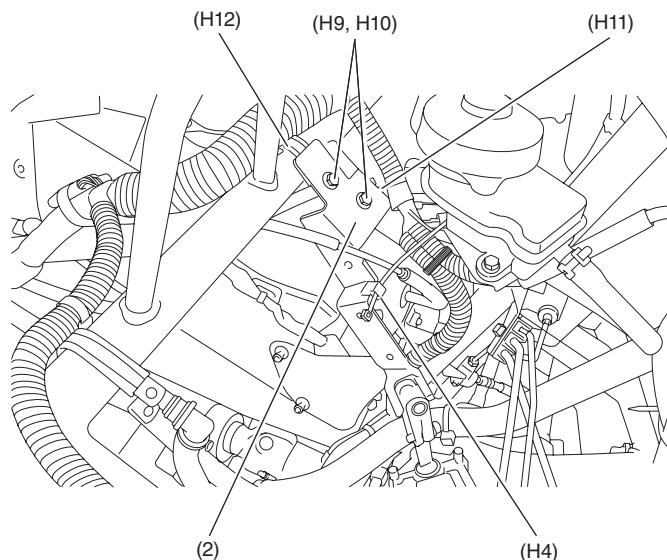


19. Se reporter au tableau des couples et serrer les colliers de serrage sur la soupape de commande de la température (8).

20. À l'avant du véhicule, fixer sans serrer deux brides de serrage en P de 1 1/2 po (H12) et deux brides de serrage en P de 1 po (H11) au cadre tel que montré.

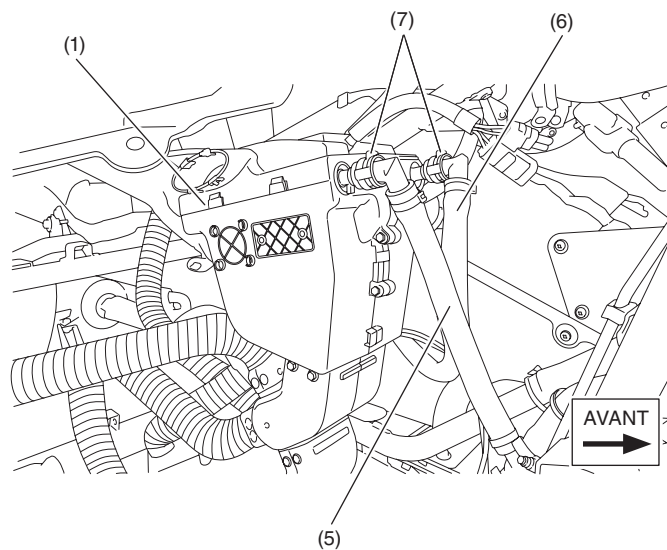


21. Installer le support de chaufferette gauche (2) au cadre à l'aide d'une bride de serrage en P de 1 po (H11), une bride de serrage en P de 1 1/2 po (H12), deux boulons M6 x 20 mm (H9), et deux écrous de blocage M6 (H10) tel que montré. Installer ensuite l'attache de câble de l'attache de panneau (H4) tel que montré.



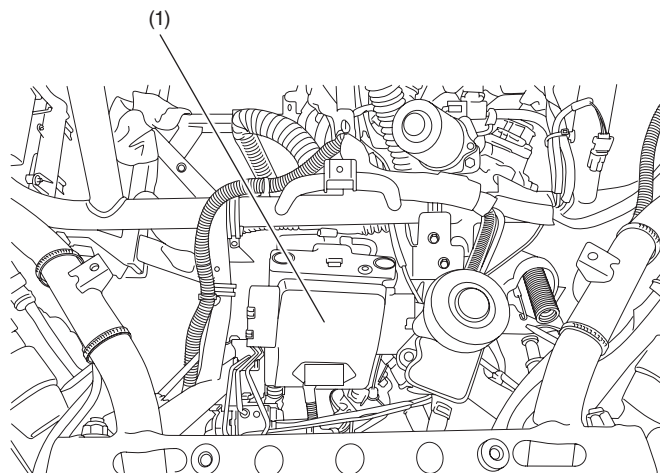
22. Retirer les bouchons des ports du radiateur de chauffage et remettre lâchement l'ensemble de la chaufferette en place (1) tel que montré. Fixer le boyau d'admission de la chaufferette (6) et le boyau de retour de la chaufferette (5) aux ports du radiateur de chauffage ouverts à l'aide de deux attaches de retenue (7) tel que montré. S'assurer que les ports sont bien verrouillés en place.

REMARQUE : Utiliser du lubrifiant au silicone sur les joints toriques.

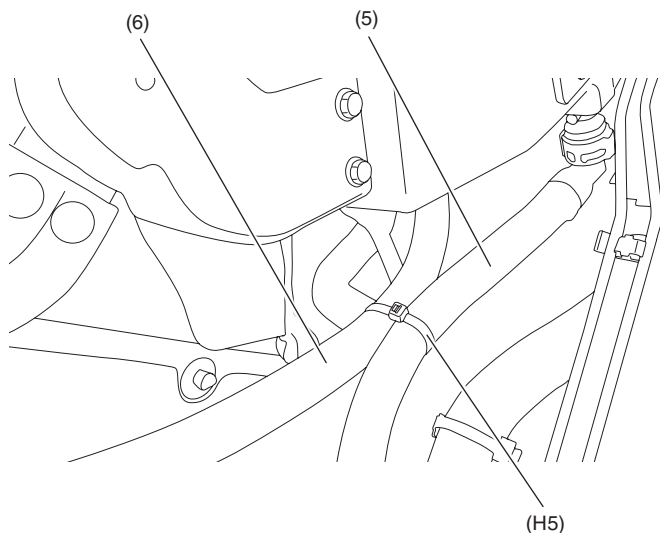


23. Remettre l'ensemble de chaufferette (1) en place tel que montré.

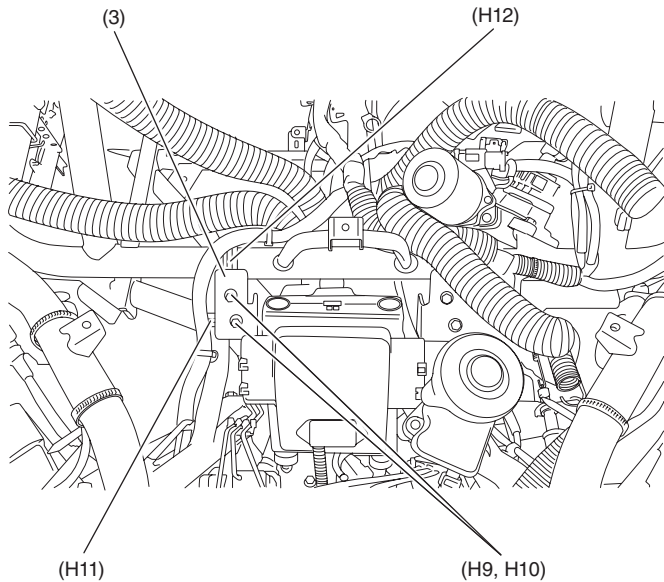
REMARQUE : S'assurer de bien aligner le conduit de commande de mode à l'ensemble de bouche d'air du plancher.



24. Fixer le boyau d'admission de la chaufferette (6) au boyau de retour de la chaufferette (5) à l'aide de l'attache de câble (H5) tel que montré.

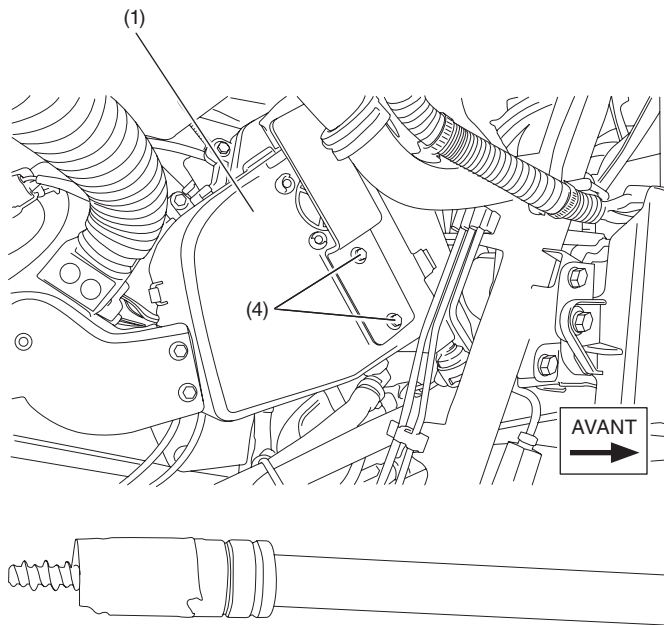


25. Installer le support de chaufferette droit (3) dans le cadre à l'aide d'une bride de serrage en P de 1 po (H11), d'une bride de serrage en P de 1 1/2 po (H12), de deux boulons M6 x 20 mm (H9), et de deux écrous de blocage M6 (H10) tel que montré.



26. Installer deux vis de montage (4) pour l'ensemble de chaufferette de chaque côté de l'ensemble de chaufferette (1).

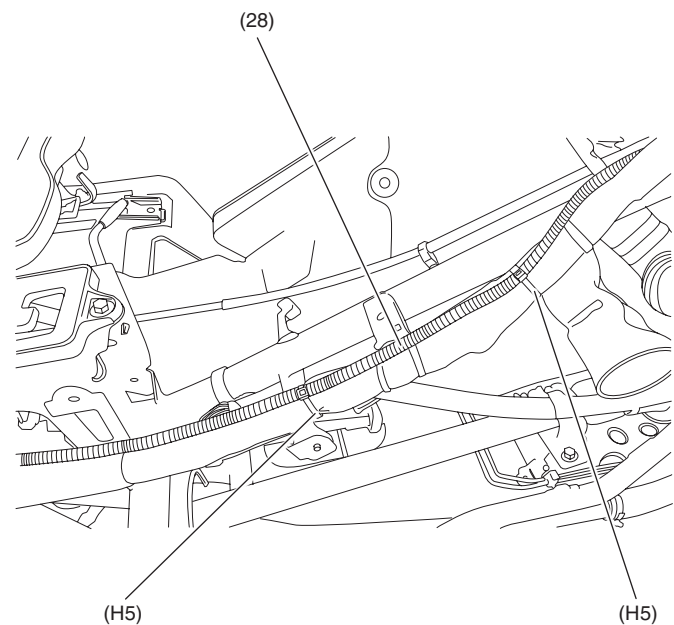
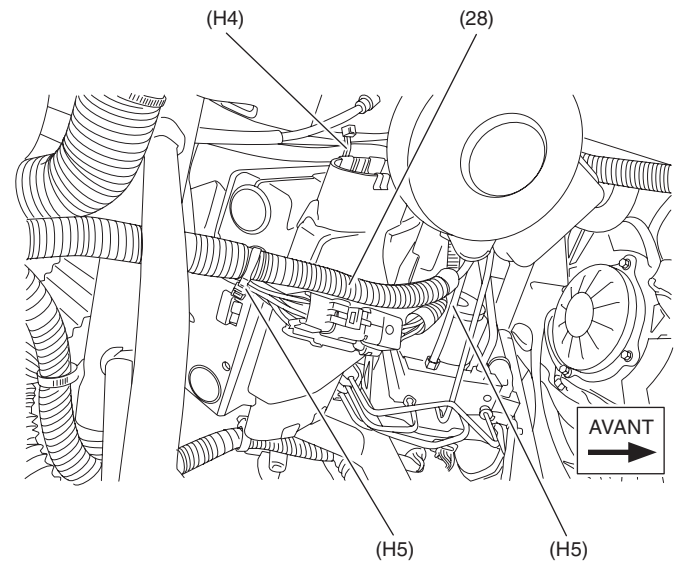
REMARQUE : Serrer les vis de montage de l'ensemble de chaufferette; un serrage excessif peut faire foirer les filets.

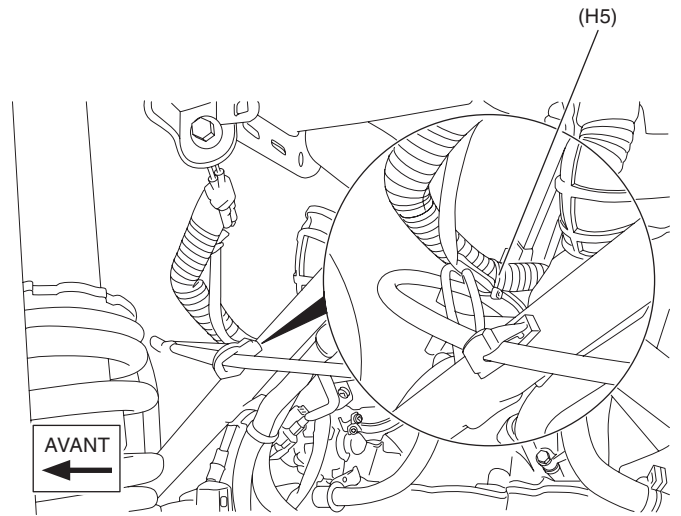
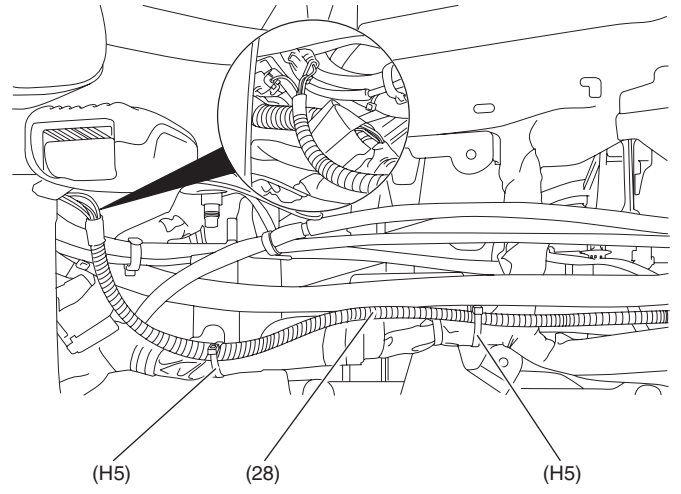
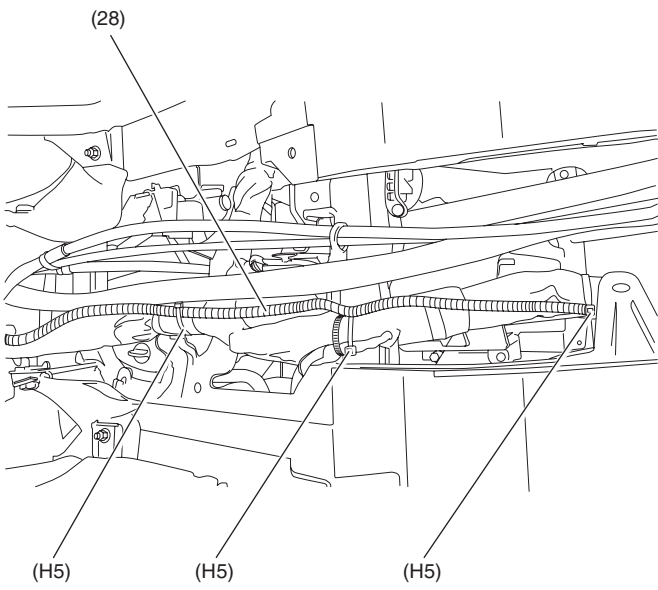
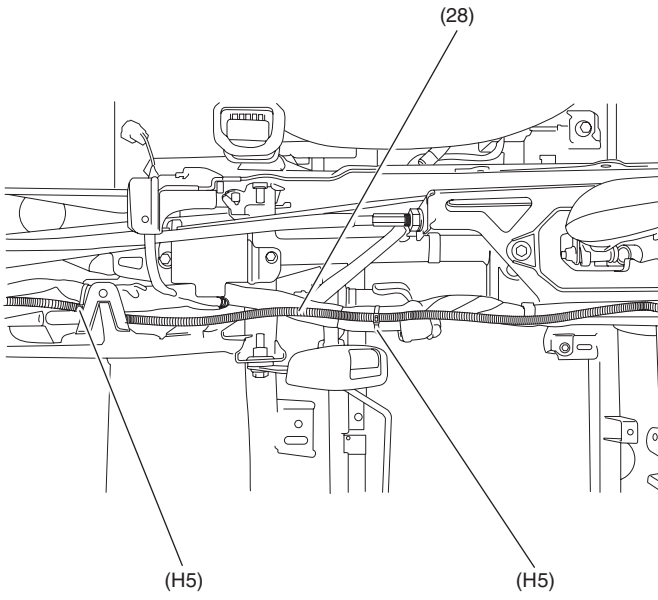


CONSEIL : Utiliser une douille magnétique ou enrouler du ruban autour de la vis dans la douille tel que montré.

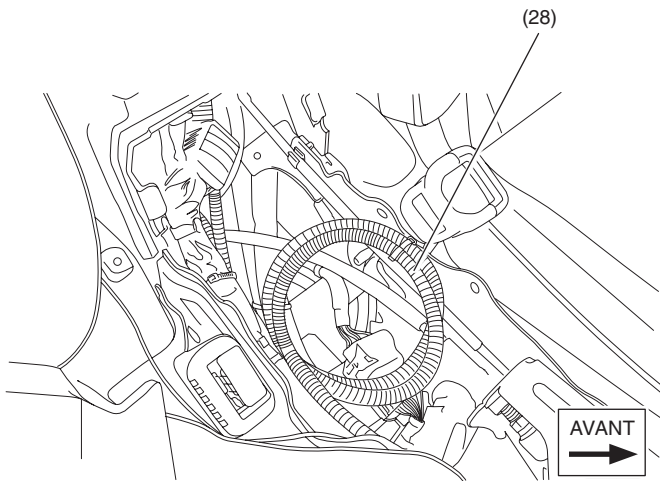
27. En commençant à l'avant du véhicule, acheminer le faisceau de la chaufferette (28) le long du faisceau principal du véhicule. Utiliser une attache de câble de l'attache de panneau (H4) et des attaches de câble (H5), les fixer au cadre et au faisceau principal tel que montré. Connecter le faisceau de soupape de commande de la température, le faisceau de l'ensemble de commande de mode, le moteur de ventilateur, deux connexions au contrôleur de MID. Les connexions de panneau des commandes seront connectées à une prochaine étape.

REMARQUE : Ne pas enrouler d'attaches de câble autour de la canalisation d'évaporation si équipée.





REMARQUE : Pour le HL6, enrouler l'excédant de faisceau de la chaufferette (28) au faisceau de contrôle de la température sous la console centrale et loin des pièces mobiles.



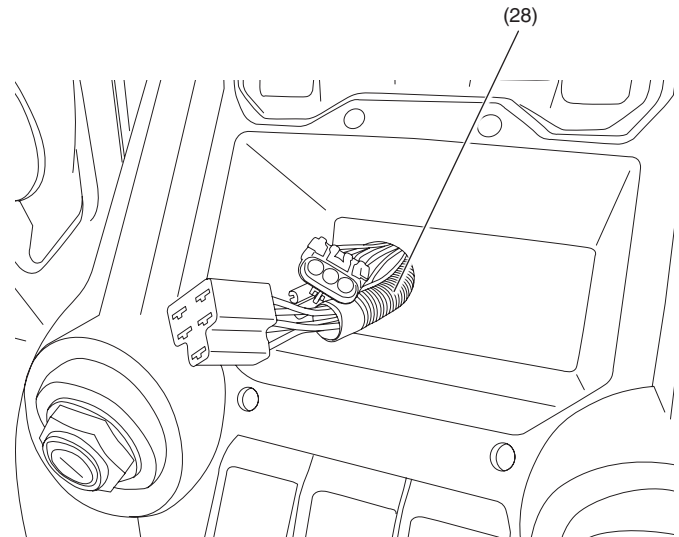
28. Réassembler les composants dans l'ordre suivant, en conformité avec le manuel d'entretien :

- Plancher avant droit
- Housse de l'assise avant côté droit

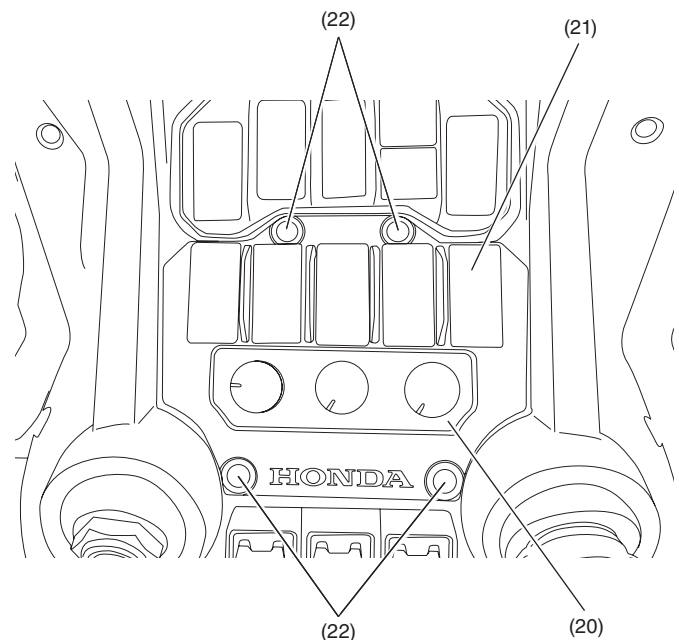
REMARQUE : Aligner le conduit de commande de mode à l'ensemble de bouche d'air du plancher.

- Couvercle de boîtier à fusibles
- Tableau de bord central
- Amortisseur de colonne
- Panneau de console centrale côté droit
- Console centrale arrière (HL7)
- Console centrale avant
- Dossier avant côté droit
- Coussins de siège
- Garde-boue côté droit

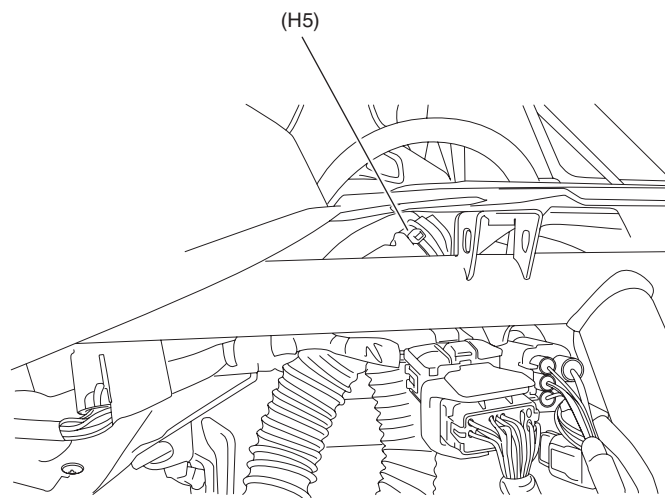
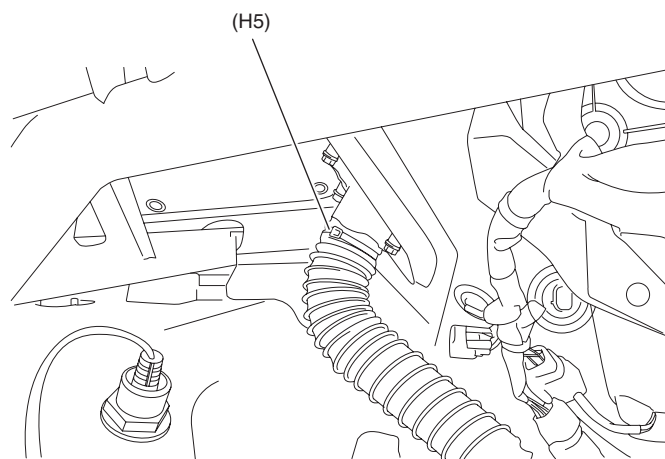
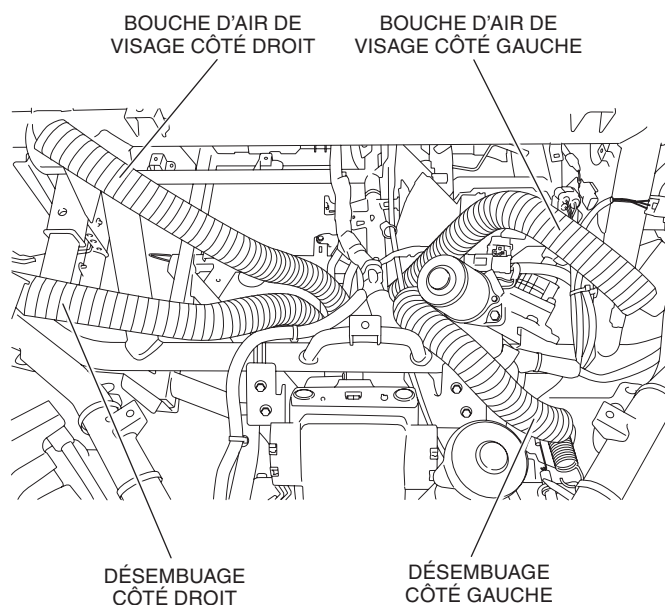
29. Acheminer le faisceau de la chaufferette (28) aux connexions du panneau des commandes par le trou du compartiment central (coupé à l'étape 6) dans le tableau de bord tel que montré. Connecter ensuite les connexions du panneau des commandes à la connexion correspondante sur l'ensemble du panneau des commandes (20).



30. Installer l'ensemble du panneau des commandes (20) au tableau de bord à l'aide de quatre attaches de garniture (22) tel que montré. Enclencher ensuite les cinq plaques vierges (21) en place.

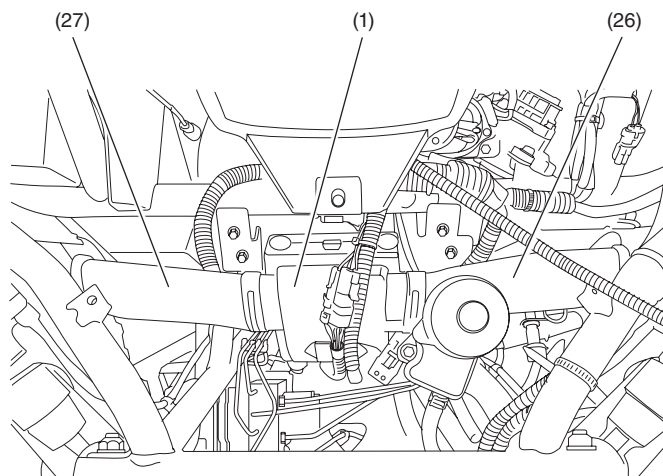


31. Connecter et fixer le conduit de bouche d'air de visage et le conduit de bouche d'air de désembuage à l'aide des attaches de câble (H5) tel que montré.

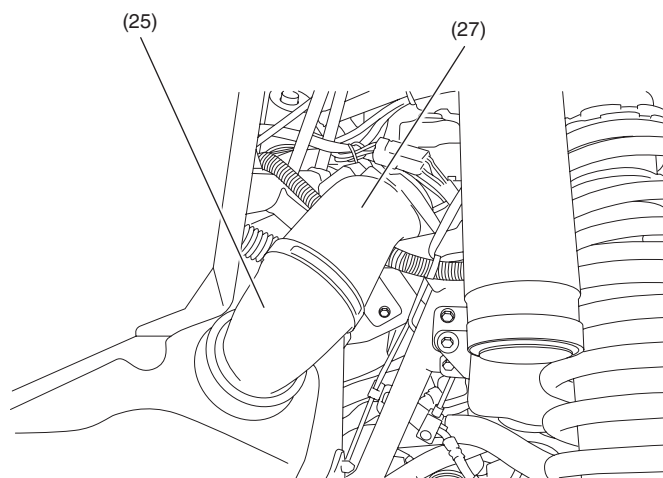
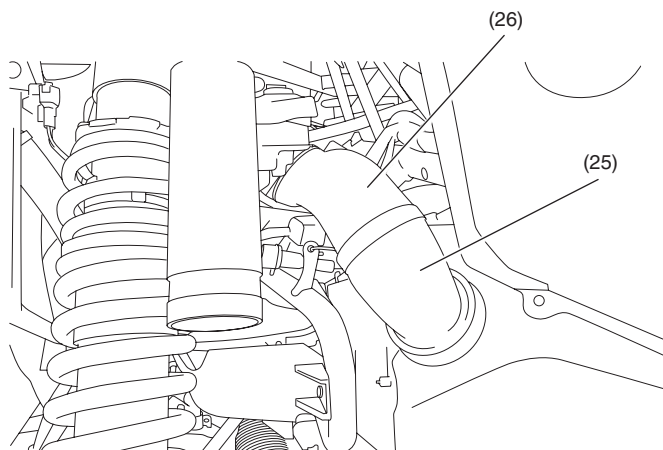


32. Fixer les conduits d'air de retour gauche et droit (26, 27) à l'ensemble de chaufferette (1) tel que montré.

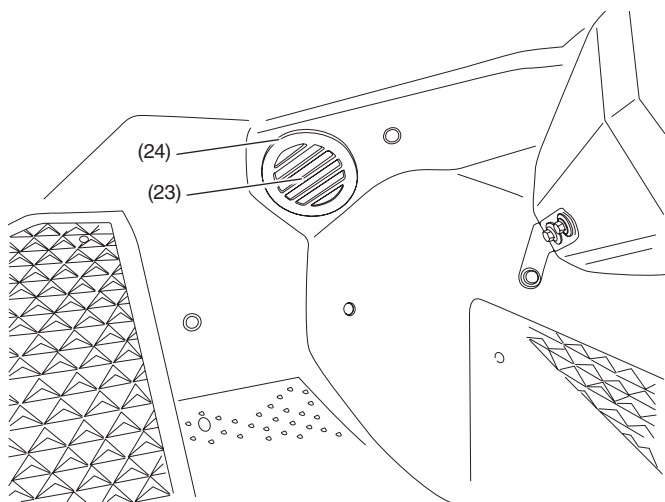
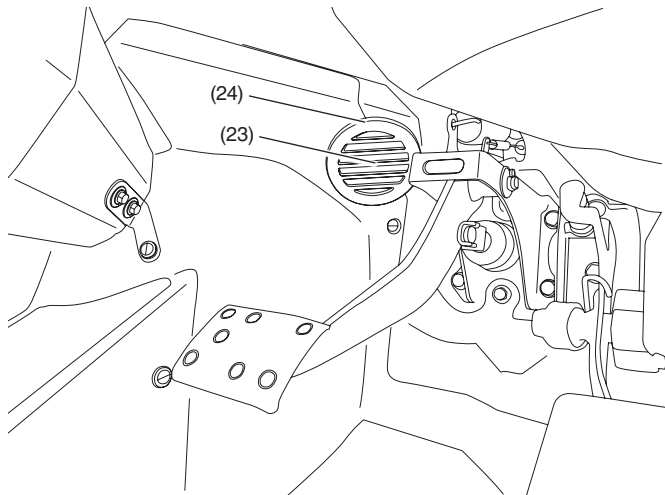
REMARQUE : Les numéros de pièce moulés sont sur les extrémités fixées à l'ensemble de la chaufferette et font face à l'intérieur du véhicule.



33. Fixer les boîtiers d'adaptateur de retour d'air (25) aux extrémités extérieures des conduits d'air de retour gauche et droit (26, 27) tel que montré.



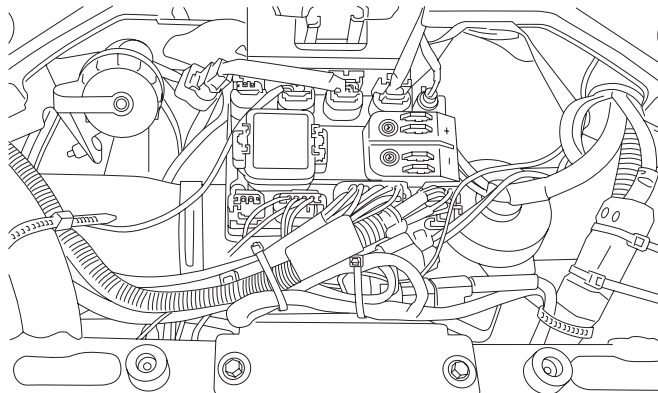
34. Installer les anneaux de raccord de retour d'air (24) à travers le panneau de plancher et dans les boîtiers d'adaptateur de retour d'air (25). Enclencher ensuite les calandres de retour d'air (23) en place tel que montré.



35. Réassembler le capot arrière conformément au manuel d'entretien.

36. Connecter le fil d'alimentation de faisceau de chauffe-frette (28) au boîtier à fusibles pour accessoires.

REMARQUE : Doit être protégé par un fusible de 10 ampères. Les accessoires supplémentaires ne sont pas compris avec l'ensemble de chauffe-frette.



37. Remplir le radiateur de liquide de refroidissement Pro Honda HP.

38. Connecter la batterie.

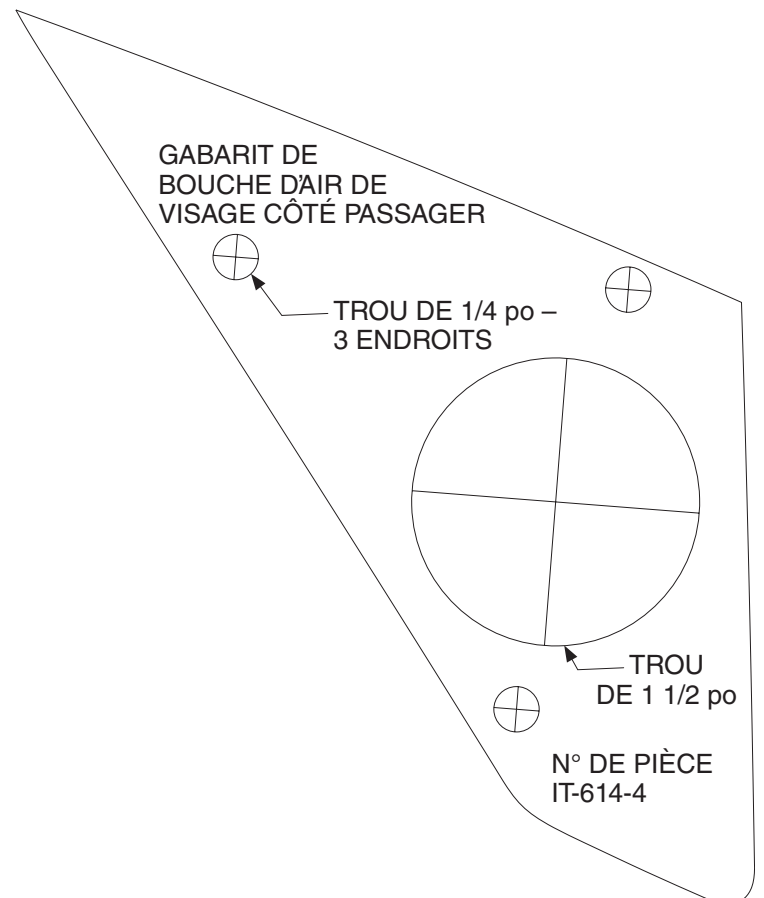
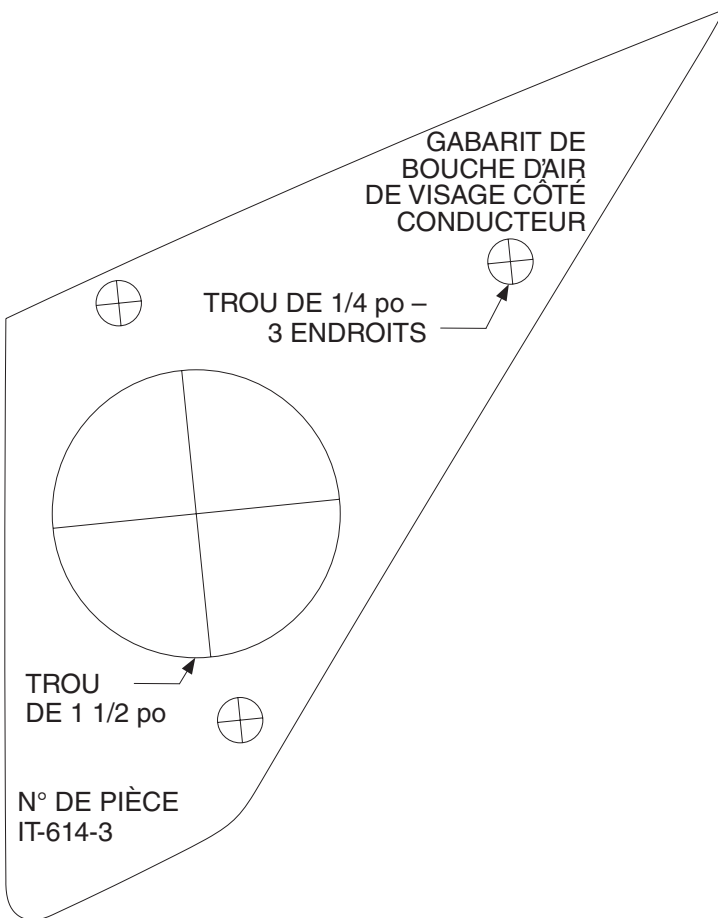
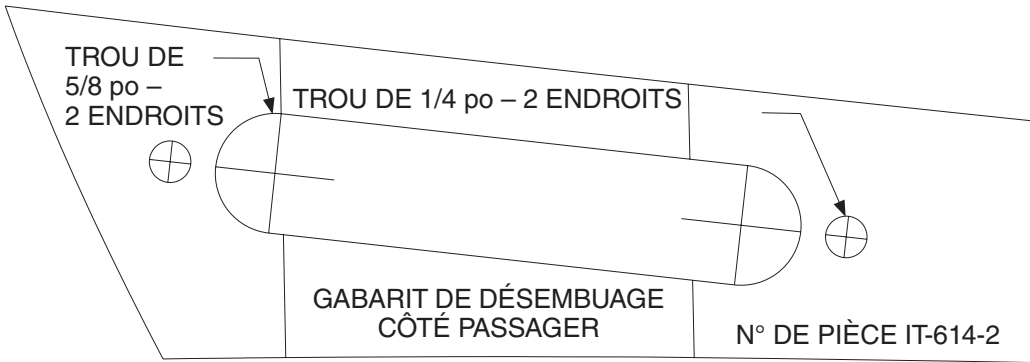
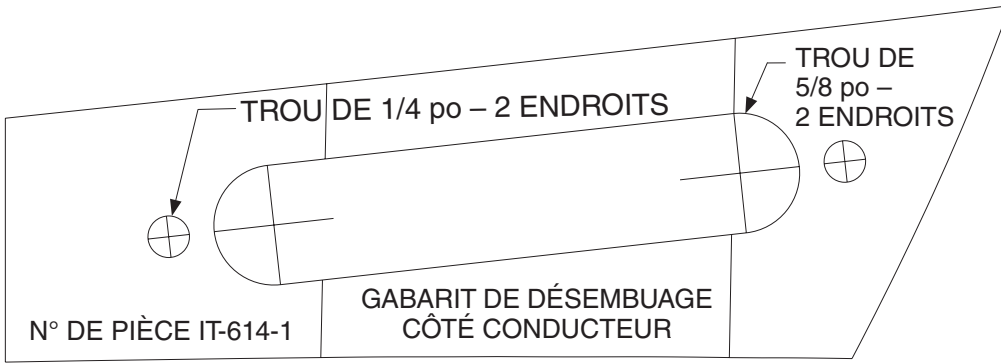
39. Purger le système de refroidissement du moteur conformément au manuel d'entretien.

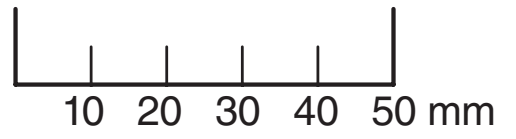
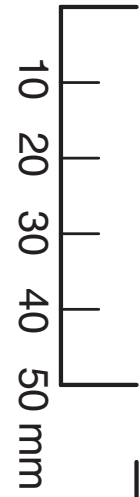
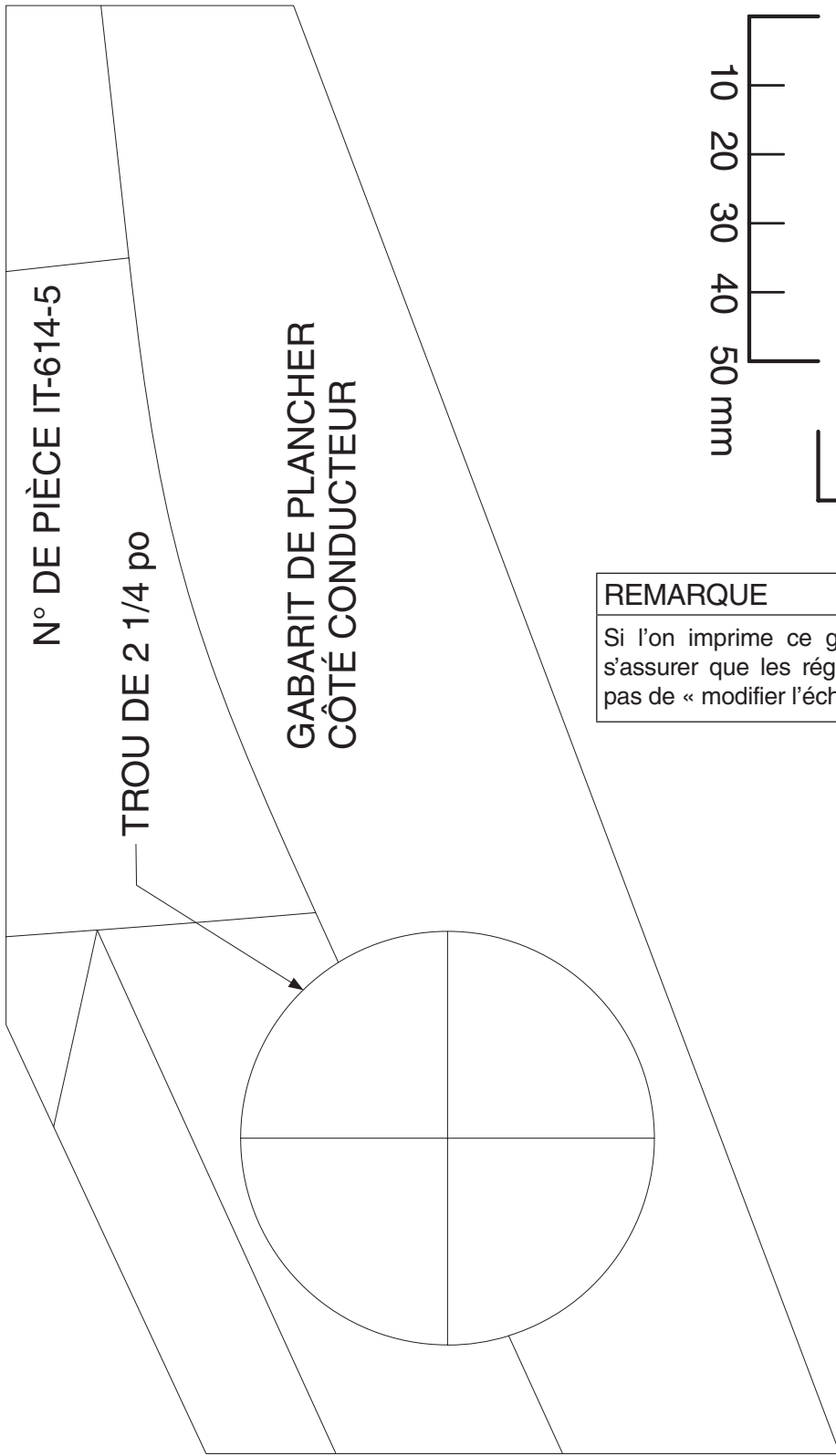
40. Réassembler le capot avant conformément au manuel d'entretien.

41. Vérifier les fonctions de la chauffe-frette correctement en réchauffant le véhicule jusqu'à la température de fonctionnement, en tournant la commande de température à la chaleur maximale, en réglant la vitesse du ventilateur au maximum et en tournant la molette de commande de mode à toutes les positions. L'unité devrait projeter de l'air chaud. Effectuer une conduite d'essai du véhicule et vérifier la performance de la chauffe-frette. Vérifier l'absence de fuites et corriger au besoin.

42. Ajouter du liquide de refroidissement du moteur. S'assurer que le niveau du liquide de refroidissement dans le réservoir d'expansion est au niveau MAX. Le liquide de refroidissement est consommé du réservoir d'expansion lorsque l'air sort du système de refroidissement, pendant et après les conduites d'essai. Ajouter du liquide de refroidissement au réservoir d'expansion au besoin.

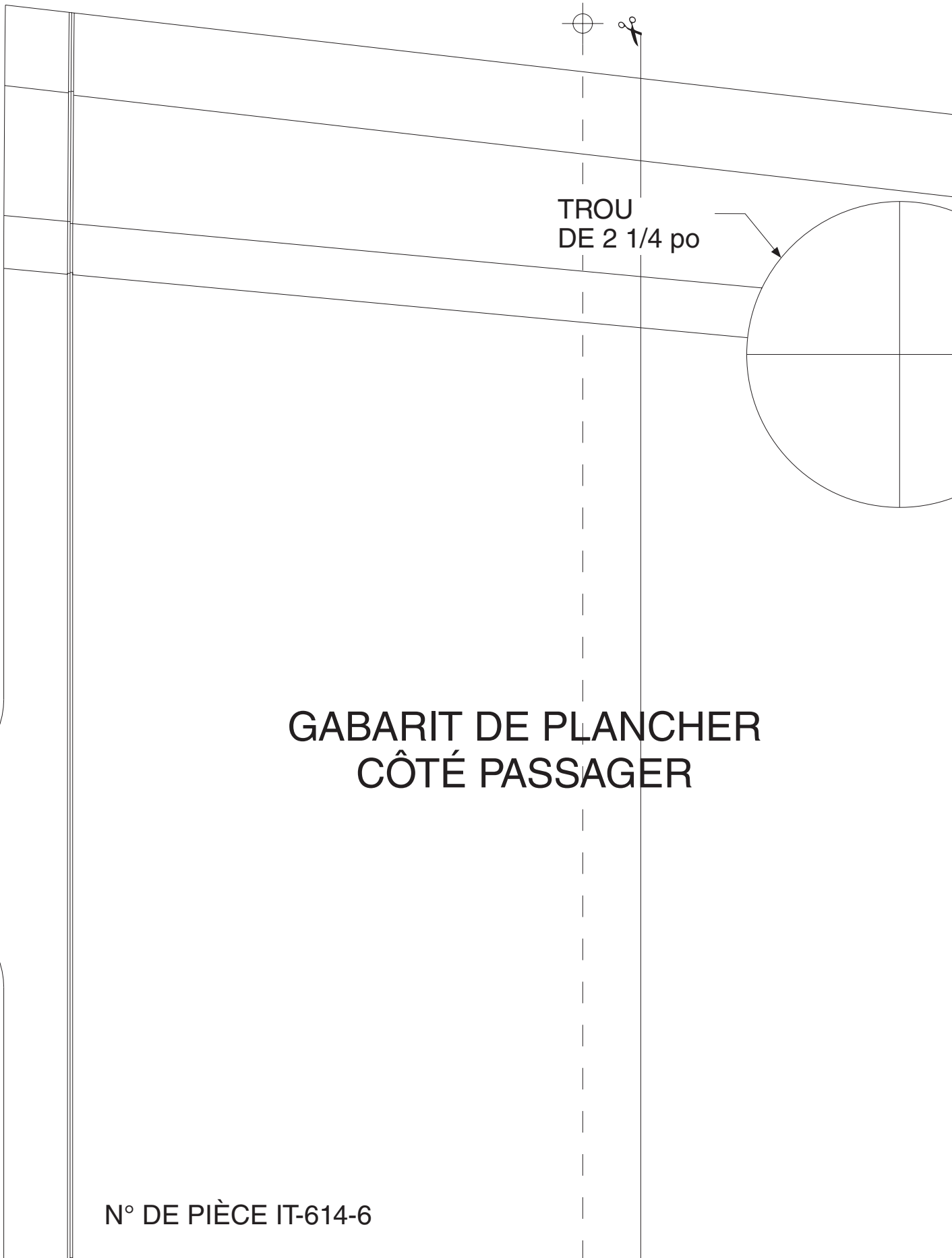
GABARITS





REMARQUE
Si l'on imprime ce gabarit à partir de l'ordinateur local, s'assurer que les réglages de l'imprimante ne permettent pas de « modifier l'échelle » ou « rétrécir » la page.

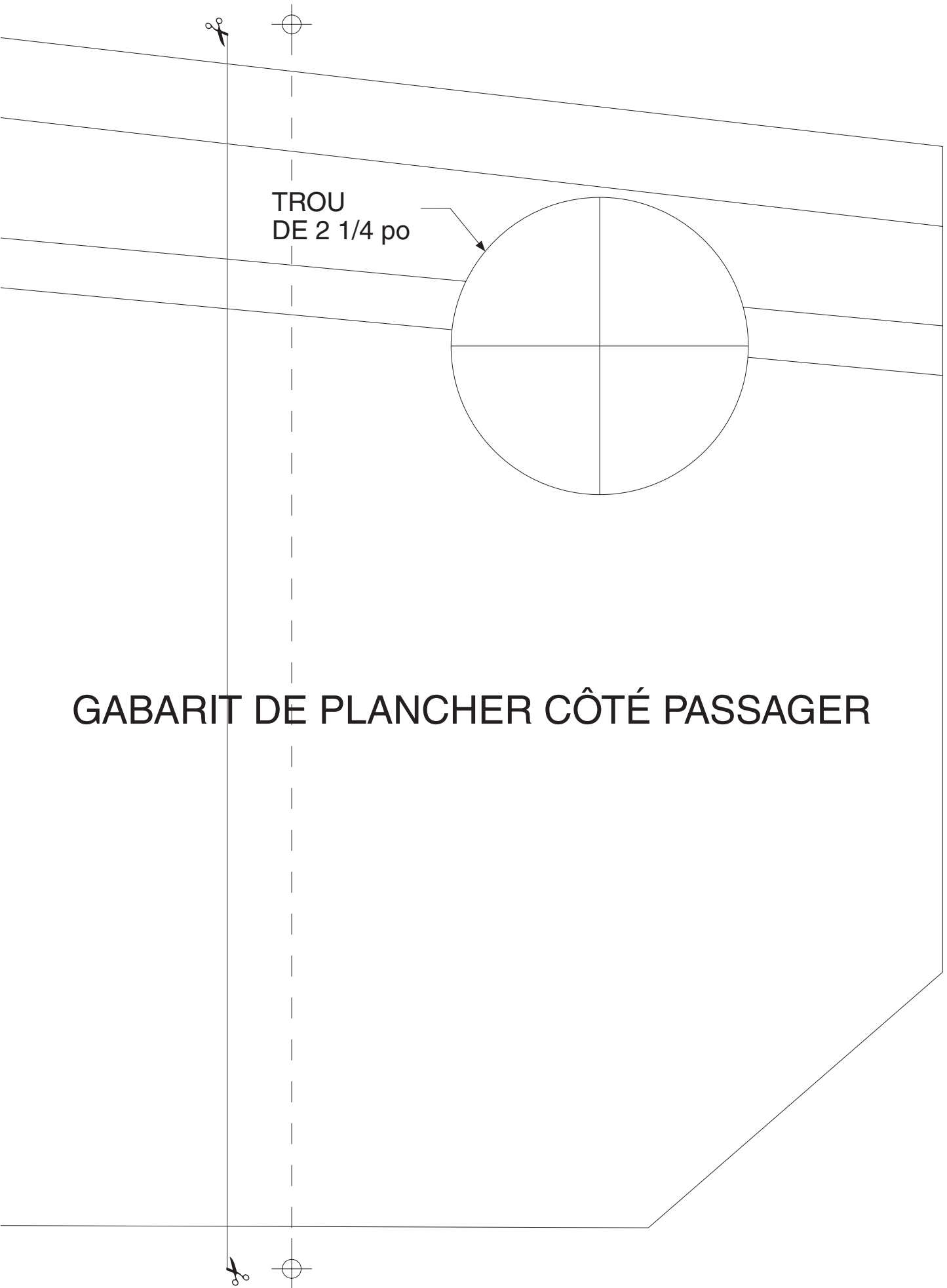
REMARQUE : Pour le gabarit du plancher côté passager (numéro de pièce IT-614-6),
couper le long de la marque coupée et réunir les deux pièces ensemble le long
de la ligne en tireté avant l'application.



TROU
DE 2 1/4 po

GABARIT DE PLANCHER CÔTÉ PASSAGER

N° DE PIÈCE IT-614-6



TROU
DE 2 1/4 po

GABARIT DE PLANCHER CÔTÉ PASSAGER

